

Didattica con presenza mista DIR + Google Meet/Zoom

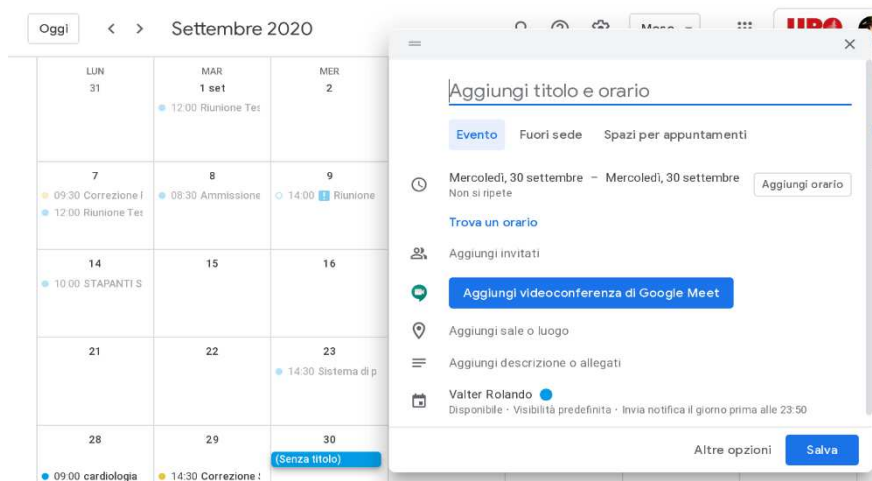
Le lezioni dell'Università del Piemonte Orientale (UPO) in programma durante il primo semestre dell'anno accademico 2020-2021 prevedono, nella maggior parte dei casi, sia la presenza fisica in aula degli studenti, sia la presenza in remoto degli studenti collegati in videoconferenza. Il software che i docenti potranno utilizzare per rendere disponibile in diretta la fruizione da remoto della propria lezione - e contestualmente registrarla - è Google Meet. Verso fine ottobre o agli inizi di novembre dovrebbe essere disponibile anche la piattaforma Zoom, che, in abbinamento con Kaltura, dovrebbe ulteriormente agevolare il lavoro di condivisione con gli studenti delle registrazioni.

OPERAZIONI PRELIMINARI

1. Attivare la sala virtuale permanente associata al proprio corso

Per erogare in videoconferenza la lezione tenuta in aula è necessario comunicare agli studenti a casa un indirizzo a cui collegarsi. Una possibilità sarebbe quella di varare una sala virtuale per ogni anno di corso e per ogni sede (ad es. Medicina I anno Alessandria). In questo modo gli studenti non dovrebbero cambiare meeting ad ogni cambio del docente. Tale soluzione però non è praticabile in uno scenario in cui è richiesta anche la registrazione della lezione: le sale virtuali associate all'anno di corso sarebbero gestite dai tecnici informatici, i quali dovrebbero anche farsi carico del successivo lavoro di condivisione (per decine di lezioni al giorno). L'unica strada percorribile appare dunque quella in cui ciascun docente si attiva la propria sala virtuale (se si tengono più corsi è consigliabile attivare una sala virtuale per ciascun corso). In attesa che diventi disponibile la piattaforma Zoom, vediamo come attivare e rendere disponibile un Google Meet permanente.

Affinchè il Meet sia fruibile dagli studenti UPO è necessario che il docente disponga di un account Google UPO e, nel caso di corsi ad alta numerosità (>100 studenti) o nel caso il docente necessiti di registrare o di erogare in streaming il Meet, è necessario che l'account sia abilitato alla versione enterprise di G-Suite che offre le funzioni di recording e streaming. Accedere dunque al proprio [Google Calendar](#) e aggiungere un evento, ad es. nel giorno corrispondente alla prima lezione del corso, cliccando in un punto della casella corrispondente a quel giorno. Nel nostro esempio supponiamo che questo giorno sia il 30 settembre 2020:



Aggiungiamo un evento che inizia il 30 settembre e termina il 23 dicembre. L'evento si ripete ogni mercoledì dalle 8:30 alle 10:30. Ai fini della definizione del Meet non è essenziale che

date e orari inseriti siano coerenti con l'orario didattico. Per varare la sala virtuale clicchiamo su *Aggiungi videoconferenza di Google Meet* e quindi su *Salva* ;

Fisica MC010

Evento Fuori sede Spazi per appuntamenti

Mercoledì, 30 settembre 08:30 - 10:30 Mercoledì, 23 dicembre

Tutto il giorno Fuso orario

Non si ripete

Trova un orario

Aggiungi invitati

Partecipa con Google Meet

meet.google.com/oqy-gkbq-fwm
Fino a 250 partecipanti

Aggiungi sale o luogo

Altre opzioni Salva

08:30 Fisica MC010

Dopo aver salvato l'evento nel proprio calendario, sarà possibile accedervi ed eventualmente fare modifiche. Ai fini di questa guida viene mostrato di seguito come copiare e incollare il link al meet:

Fisica MC010

30 settembre 2020, 08:30 - 23 dicembre 2020, 10:30

Partecipa con Google Meet

meet.google.com/oqy-gkbq-fwm

Partecipa tramite telefono

(IT) +39 02 3046 1846 PIN: 631 000 768#

Altri numeri di telefono

10 minuti prima

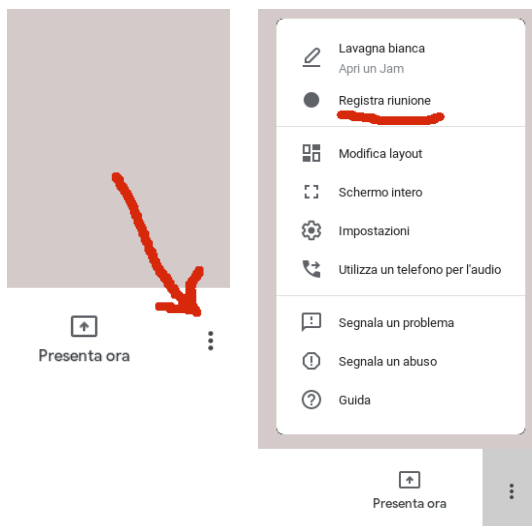
Copia link della conferenza negli appunti

08:30 ammissione

Nell'esempio, dopo aver copiato il collegamento negli appunti (cliccando sull'elemento indicato dalla freccia rossa nella figura precedente), incollando otterremmo questo link: <https://meet.google.com/oqy-gkbq-fwm>

Per effettuare eventuali variazioni alle impostazioni del Meet, cliccare sull'icona della matita (indicata in giallo nella figura precedente). Per maggiori informazioni sull'uso di Meet, consultare [questa guida](#) (aggiornata a luglio 2020).

Si consiglia di verificare che sia attiva l'opzione di recording. E' sufficiente entrare nel meet e in basso a destra cliccare su *Altre opzioni* (i tre puntini) :



2. Attivare il corso DIR

L'attivazione del corso DIR è condizione necessaria per poter comunicare agli studenti il link della videoconferenza e per offrire loro le registrazioni delle lezioni erogate in diretta.

Vediamo come un docente può attivare in autonomia il corso DIR relativo al proprio corso per l'anno accademico 2020-2021. Una volta fatto [login](#), cliccare su *Dashboard* in alto a sinistra. Come è mostrato nella figura seguente, in alto a sinistra sarà disponibile la voce *+ Aggiungi corso moodle* :

Altri siti D.I.R. ▾ Aiuto ▾ Italiano (it) ▾

Personalizza questa pagina

Profilo personale

Michele Arneodo
Indirizzo email: michele.arneodo@med.uniupo.it

Gestione corsi DIR

+ Aggiungi corso moodle
Aiuto

Navigazione

- Dashboard
- Home del sito
- Pagine del sito

Panoramica corsi

Tutti (eccetto eliminati dalla visualizzazione) ▾

Titolo del corso ▾ Matrice ▾

MEDICINA E CHIRURGIA 2015/2016 - MC010 FISICA	MEDICINA E CHIRURGIA 2016/2017 - MC010 FISICA	NOVARA 2019/2020 - FISICA F0339 - NOVARA
NOVARA 2019/2020 - FISICA MC010	NOVARA 2019/2020 - Propedeutica di	NOVARA 2019/2020 - Radiobiologia e

Cronologia

mercoledì, 30 settembre 2020

- "Esercitazioni Ve... 15:53
2019/2020 - FISICA ...
Tenta il quiz adesso
- "Sistemi di riferi... 17:00
2019/2020 - FISICA ...
Tenta il quiz adesso

giovedì, 1 ottobre 2020

- "I satelliti terrestr... 08:00
2019/2020 - FISICA ...
Tenta il quiz adesso

Visualizza 5 ▾

Cliccando su *+ Aggiungi corso moodle*, al docente verranno mostrati i corsi DIR attivabili, secondo l'offerta formativa prevista (in caso di anomalie contattare l'ufficio didattico competente per il dato corso di Laurea) :

The screenshot shows the Moodle 'Aggiungi corso moodle' page. At the top, there is a navigation bar with the DIR logo and language options. The main heading is 'Aggiungi corso moodle'. Below it, there is a breadcrumb trail: 'Dashboard / Aggiungi corso moodle'. On the left, there is a 'Navigazione' sidebar with a tree view of the site structure. The main content area is titled 'Corsi creabili' and contains a list of three courses, each with an 'Aggiungi corso' button and a description:

- 2020/2021 - Propedeutica di laboratorio: Misure Elettriche MS0423 - NOVARA**
Didattica A.A. 2020/2021 / Dipartimento di Scienze della Salute / Corsi di Laurea / TECNICHE DI LABORATORIO BIOMEDICO (ABILITANTE ALLA PROFESSIONE SANITARIA DI TECNICO DI LABORATORIO BIOMEDICO) / NOVARA
- 2020/2021 - FISICA MC010 - NOVARA**
Didattica A.A. 2020/2021 / Dipartimento di Medicina Traslazionale / Corsi di Laurea Magistrale Ciclo Unico 6 anni / MEDICINA E CHIRURGIA / NOVARA
- 2020/2021 - Radiobiologia e Radioprotezione: Radioprotezione fisica MS0103 - NOVARA**
Didattica A.A. 2020/2021 / Dipartimento di Medicina Traslazionale / Corsi di Laurea / TECNICHE DI RADIOLOGIA MEDICA, PER IMMAGINI E RADIOTERAPIA (ABILITANTE ALLA PROFESSIONE SANITARIA DI TECNICO DI RADIOLOGIA MEDICA) / NOVARA
- 2020/2021 - Radiobiologia e Radioprotezione: Fisica applicata MS0065 - NOVARA**
Didattica A.A. 2020/2021 / Dipartimento di Medicina Traslazionale / Corsi di Laurea / TECNICHE DI RADIOLOGIA MEDICA, PER IMMAGINI E RADIOTERAPIA (ABILITANTE ALLA PROFESSIONE SANITARIA DI TECNICO DI RADIOLOGIA MEDICA) / NOVARA

Supponiamo che il docente voglia attivare il corso DIR Fisica MC010 e che quindi clicchi sul corrispondente pulsante *Aggiungi corso* :

The screenshot shows the Moodle 'Aggiungi corso moodle' page with the 'Aggiungi corso' button clicked for the '2020/2021 - FISICA MC010 - NOVARA' course. The page displays the following configuration options:

- Aggiungi corso singolo** (selected)
- 2020/2021 - FISICA MC010 - NOVARA**
Didattica A.A. 2020/2021 / Dipartimento di Medicina Traslazionale / Corsi di Laurea Magistrale Ciclo Unico 6 anni / MEDICINA E CHIRURGIA / NOVARA
- Cosa vuoi fare dopo aver creato il corso:**
 - Visualizza il corso
 - Modifica le impostazioni corso
 - Importa dati da un altro corso
- Esegui** button

Al docente sono mostrate tre possibilità: la semplice attivazione del corso (vuoto), l'attivazione del corso con accesso immediato alla modifica del corso (vuoto) e l'attivazione del corso con la possibilità di importare i contenuti da una edizione precedente del corso o da un altro dei propri corsi del passato.

Supponiamo di voler varare l'edizione 2020-2021 del corso importando i contenuti dell'edizione 2019-2020 dello stesso corso. Quindi selezioniamo *Importa dati da un altro corso* e clicchiamo su *Esegui*.

Nella pagina successiva verranno mostrati i corsi da cui è possibile importare i contenuti :

DIR Altri siti D.I.R. Aiuto Italiano (it)

1. Scelta corso ▶ 2. Impostazioni iniziali ▶ 3. Impostazioni schema ▶ 4. Verifica e conferma ▶ 5. Esegui importazione ▶ 6. Fine

Trova un corso e importa i dati:

Scegli un corso Sono stati trovati più di 10 corsi. Vengono visualizzati i primi 10 risultati

	Titolo abbreviato	Titolo del corso
<input type="radio"/>	2020 MC010 1804 000 NOVARA	2020/2021 - FISICA MC010 - NOVARA
<input type="radio"/>	2019 MS0102 1848 000 NOVARA	2019/2020 - Radiobiologia e Radioprotezione medica MS0102 - NOVARA
<input type="radio"/>	2019 MS0065 1848 000 NOVARA	2019/2020 - Radiobiologia e Radioprotezione: Fisica applicata MS0065 - NOVARA
<input type="radio"/>	2019 MS0103 1848 000 NOVARA	2019/2020 - Radiobiologia e Radioprotezione: Radioprotezione fisica MS0103 - NOVARA
<input type="radio"/>	2019 MC010 1804 000 NOVARA	2019/2020 - FISICA MC010 - NOVARA
<input type="radio"/>	Fisica (OFA) MC Novara - 2019-2020	Fisica (OFA) MC Novara - 2019-2020
<input type="radio"/>	Fisica applicata (2020)	Fisica applicata (2020)

Fra i corsi a disposizione per l'importazione il docente sceglie 2019 MC010 1804 000 NOVARA, cioè l'edizione 2019-2020 del corso di cui si vuole importare i contenuti, e clicca su *Continua*. Nella schermata successiva cliccare su *Avanti*:

1. Scelta corso ▶ **2. Impostazioni iniziali** ▶ 3. Impostazioni schema ▶ 4. Verifica e conferma ▶ 5. Esegui importazione ▶ 6. Fine

Impostazioni importazione

- Includi attività e risorse
- Includi blocchi
- Includi i file
- Includi filtri
- Includi eventi del calendario
- Includi deposito delle domande
- Includi gruppi e raggruppamenti
- Includi competenze
- Includi campi personalizzati
- Includi il deposito dei contenuti

[Salta al passo finale](#) [Annulla](#) [Avanti](#)

Verranno quindi mostrati in dettaglio i contenuti del corso vecchio con la possibilità per il docente di escludere i contenuti che non vuole importare.

1. Scelta corso ► 2. Impostazioni iniziali ► **3. Impostazioni schema** ► 4. Verifica e conferma ► 5. Esegui importazione ► 6. Fine



Includi:

Seleziona
[Tutti](#) / [Nessuno](#) (Visualizza le opzioni di tipo)

- MS0065 - Radiobiologia e Radioprotezione:
Fisica applicata 2019/2020
- Annunci
- Pagina dell'offerta Formativa
- Slide di Elettromagnetismo, parte I
- Slide di Elettromagnetismo, parte II
- Slide di Elettromagnetismo, parte III
- Slide di Elettromagnetismo, parte IV

E' importante escludere dall'importazione *Annunci* e *Pagina dell'offerta formativa*, perchè altrimenti si avrebbero dei duplicati nel nuovo corso (dove questi contenuti vengono proposti automaticamente) :



1. Scelta corso ► 2. Impostazioni iniziali ► **3. Impostazioni schema** ► 4. Verifica e conferma ► 5. Esegui importazione ► 6. Fine

Includi:

Seleziona
[Tutti](#) / [Nessuno](#) (Visualizza le opzioni di tipo)

- MS0065 - Radiobiologia e Radioprotezione:
Fisica applicata 2019/2020
- Annunci
- Pagina dell'offerta Formativa
- Slide di Elettromagnetismo, parte I
- Slide di Elettromagnetismo, parte II
- Slide di Elettromagnetismo, parte III

Dopo aver deselezionato queste due voci, cliccare a fondo pagina su *Avanti*. Nella pagina successiva DIR proporrà un riepilogo delle impostazioni di importazione. A questo punto occorre cliccare a fondo pagina su *Esegui importazione*.

Il tempo richiesto per eseguire l'operazione dipende ovviamente dallo spazio occupato dai contenuti. Nel caso i dati presenti nel vecchio corso occupino complessivamente uno spazio considerevole (es. più di 500 MB), l'importazione può durare anche parecchi minuti. E' anche per questa ragione che si sconsiglia di uploadare filmati di grosse dimensioni sulla piattaforma DIR; laddove possibile, in DIR si inseriscono solo i link ai video.

2020/2021 - FISICA MC010 - NOVARA

[Dashboard](#) / [I miei corsi](#) / [2020/2021 - FISICA MC010 - NOVARA](#) / [Importa](#)

1. Scelta corso ► 2. Impostazioni iniziali ► 3. Impostazioni schema ► 4. Verifica e conferma ► 5. Esegui importazione ► 6. Fine

1.65 secondi -

78.62%

Terminata l'operazione, il sistema avverte il docente dell'avvenuta importazione dei contenuti e contestuale attivazione del nuovo corso.

2020/2021 - FISICA MC010 - NOVARA

[Dashboard](#) / [I miei corsi](#) / [2020/2021 - FISICA MC010 - NOVARA](#) / [Importa](#)

Amministrazione

- Amministrazione del corso
 - Impostazioni
 - > Utenti
 - ▼ Filtri
 - > Report
 - Impostazione registro valutatore
 - > Badge
 - ▣ Backup
 - † Ripristino
 - † **Importa**
 - ◀ Reset
 - > Deposito delle domande

1. Scelta corso ► 2. Impostazioni iniziali ► 3. Impostazioni schema ► 4. Verifica e conferma ► 5. Esegui importazione ► 6. Fine

Importazione completata. Fai click sul pulsante Continua per ritornare al corso.

Continua

Cliccando su *Continua*, il docente accede direttamente al corso 2020-2021 :

2020/2021 - FISICA MC010 - NOVARA

[Dashboard](#) / [I miei corsi](#) / [2020/2021 - FISICA MC010 - NOVARA](#)

Attiva modifica

Amministrazione

- Amministrazione del corso
 - Impostazioni
 - > Utenti
 - ▼ Filtri
 - > Report
 - Impostazione registro valutatore
 - > Badge
 - ▣ Backup
 - † Ripristino
 - † Importa
 - ◀ Reset
 - > Deposito delle domande

Navigazione

MC010 - FISICA 2020/2021

- 📄 Annunci
- 📄 Pagina dell'offerta Formativa
- 📄 Slide di Elettromagnetismo, parte I
- 📄 Slide di Elettromagnetismo, parte II
- 📄 Slide di Elettromagnetismo, parte III
- 📄 Slide di Elettromagnetismo, parte IV
- 📄 Esempio di esame I
- 📄 Esempio di esame II
- 📄 Esempio di esame III
- 📄 Slide di Fisica delle Radiazioni, parte I
- 📄 Slide di Fisica delle Radiazioni, parte II

Attività

- 📄 Compiti
- 📄 Forum
- 📄 Lezioni
- 📄 Risorse

Come si può notare l'importazione ha aggiunto automaticamente il forum *Annunci* e il link alla *Pagina dell'offerta formativa (2020-2021)*. Cliccando su **Attiva modifica** in alto a destra il docente accede ai comandi per modificare e aggiungere contenuti. In particolare, ad es. potrebbe non rendere subito visibili tutti i contenuti dell'anno prima; pertanto potrebbe nascondere temporaneamente alcuni contenuti agli studenti o aggiungere delle etichette per migliorare la visibilità dei contenuti presenti all'interno di una stessa sezione :

2020/2021 - FISICA MC010 - NOVARA

Dashboard / I miei corsi / 2020/2021 - FISICA MC010 - NOVARA

Attiva modifica

Amministrazione

- Amministrazione del corso
 - Impostazioni
 - Utenti
 - Filtri
 - Report
 - Impostazione registro valutatore
 - Badge
 - Backup
 - Ripristino
 - Importa
 - Reset
 - Deposito delle domande

MC010 - FISICA 2020/2021

Annunci

Pagina dell'offerta Formativa

- [Nascosta agli studenti](#) Slide di Elettromagnetismo, parte I
- [Nascosta agli studenti](#) Slide di Elettromagnetismo, parte II
- [Nascosta agli studenti](#) Slide di Elettromagnetismo, parte III
- [Nascosta agli studenti](#) Slide di Elettromagnetismo, parte IV
- [Nascosta agli studenti](#) Esempio di esame I
- [Nascosta agli studenti](#) Esempio di esame II

Attività

- Compiti
- Forum
- Lezioni
- Risorse

Vediamo ora come **comunicare l'indirizzo del meeting** (Google Meet o stanza Zoom) agli studenti. È vero che lo si può fare aggiungendo un avviso nel forum Annunci (con *Aggiungi nuovo argomento*): agli studenti che già hanno avuto accesso al corso arriverà un messaggio e-mail. Questa soluzione però ha almeno un paio di difetti: a) il docente deve ricordarsi, quando pubblica l'annuncio, di cliccare nella modalità avanzata su *Invia l'intervento immediatamente senza attendere il tempo per la modifica*, altrimenti l'e-mail partirà dopo mezz'ora; b) l'email verrà ricevuto solo dagli studenti che abbiano già fatto l'accesso al corso DIR: l'iscrizione per gli studenti è automatica al primo accesso, se il docente non ha definito una chiave di iscrizione.

È meglio pubblicare direttamente sul proprio corso DIR il link al meeting. Ciò si può fare cliccando su *Attiva modifica* in alto a destra e poi su *Aggiungi una risorsa* nella sezione in cui si vuole porre il link. Quindi, selezionare **URL**:

+ Argomento 1 ✎

Modifica ▾

Aggiungi una risorsa... ▾

- Aggiungi una risorsa...
- Cartella
- Etichetta
- File
- Galleria Lightbox
- Libro
- Pagina
- URL**
- Aggiungi una risorsa...

Aggiungi un'attività ... ▾

Modifica ▾

Aggiungi un'attività ... ▾

Modifica ▾

Aggiungi un'attività ... ▾

+ Argomento 2 ✎

+ Argomento 3 ✎

Comparirà la seguente pagina:

Aggiungi URL a Argomento 1 ↗

[Espandi tutto](#)

Generale

Nome ❗ ❗
- Devi inserire un valore.

URL ❗ ❗ Scegli link...
- Devi inserire un valore.

Descrizione

Visualizza descrizione nella home del corso 🔗

[Aspetto](#)

[Parametri URL](#)

[Impostazioni comuni](#)

I campi da compilare obbligatoriamente sono solo due: il Nome e l'URL. Nel campo URL occorre incollare il link al Meet copiato da Google Calendar. Dopo aver compilato, cliccare su *Salva e torna al corso*. Ecco un esempio di compilazione:

Aggiungi URL a Argomento 1 ↗

[Espandi tutto](#)

Generale

Nome ❗

URL ❗ Scegli link...

Descrizione

Stanza virtuale permanente del Prof. Michele Arneodo per gli studenti di Fisica MC010, polo di Novara, a.a. 2020-2021.

Visualizza descrizione nella home del corso 🔗

[Aspetto](#)

[Parametri URL](#)

[Impostazioni comuni](#)

Dopo aver terminato la fase di modifica, il link apparirà così nell'argomento 1:

Argomento 1

[Link al meet delle lezioni di Fisica MC010 - Prof. Arneodo](#)

Stanza virtuale permanente del Prof. Michele Arneodo per gli studenti di Fisica MC010, polo di Novara, a.a. 2020-2021.

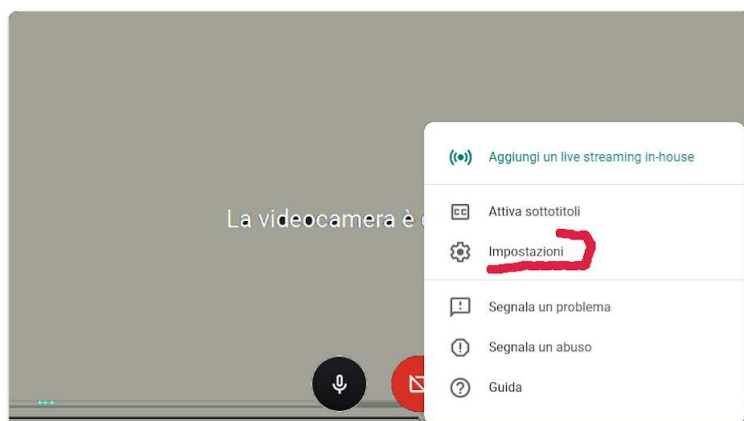
Argomento 2

Argomento 3

È fondamentale tener presente che, nel caso il docente abbia definito una chiave di iscrizione al corso DIR, gli studenti non potranno accedervi se non conoscendo tale chiave (di solito comunicata a lezione in presenza). Pertanto gli studenti a casa non potranno collegarsi da remoto, perché ignari del collegamento alla stanza virtuale. Per ovviare a questo problema il docente può inviare il link per e-mail, nel caso abbia gli indirizzi email di tutti gli studenti o possa usare una mailing list, oppure può pubblicare il link sul proprio profilo UPObook (che però si ricorda è pubblico).

3. Apertura della videoconferenza (Meet)

Prima dell'inizio della lezione è necessario entrare nella sala virtuale permanente che si è attivata nei giorni precedenti. Per la piattaforma Google Meet si consiglia di utilizzare il browser Google Chrome. E' possibile verificare audio e video prima di accedere al Meet, come mostrato nelle due figure seguenti.



Pronto a partecipare?

Non c'è nessun altro qui

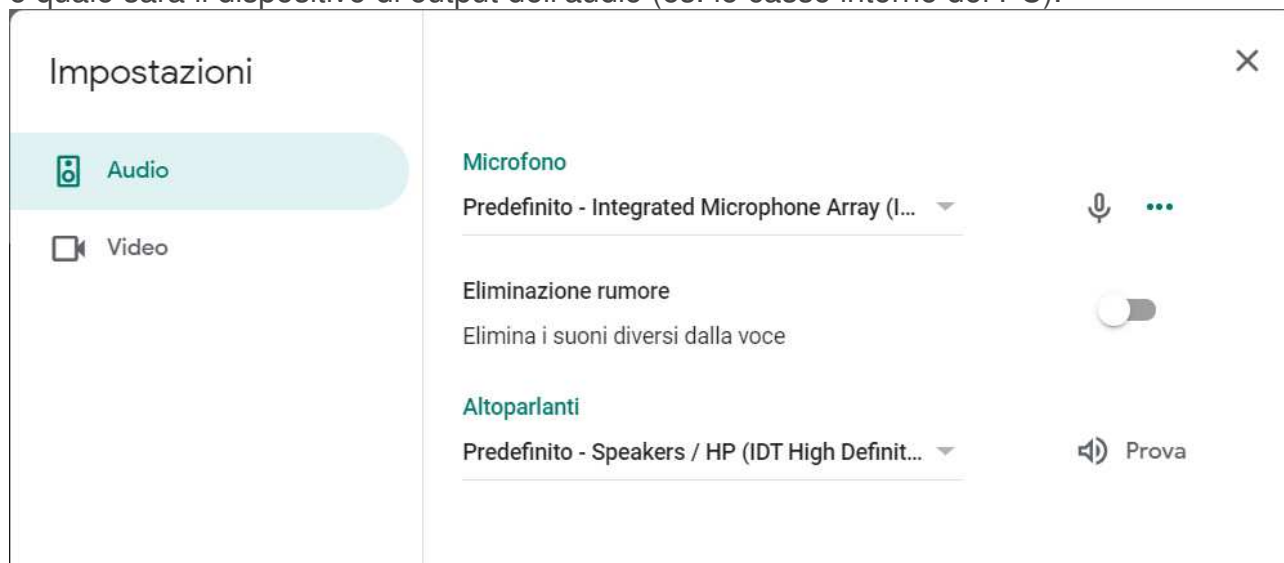
Partecipa

Presenta

Altre opzioni

Partecipa e usa un telefono per l'audio

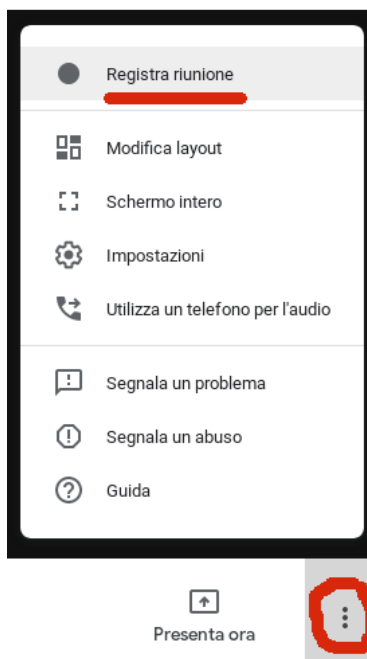
Cliccando su *Impostazioni*, si accede alla scelta di quale microfono verrà utilizzato da Meet e quale sarà il dispositivo di output dell'audio (es. le casse interne del PC).



Si consiglia, ai fini di ridurre eventuali fastidiosi rientri audio per chi è collegato da remoto, di utilizzare (nelle aule medio-piccole evidentemente) solo il microfono della webcam. In ogni caso il docente non dovrebbe allontanarsi più di un metro dalla webcam.

È opportuno ricordare agli studenti in remoto che si colleghino tramite il proprio account UPO e non mediante il proprio account Gmail privato: in tal modo non dovranno essere autorizzati all'accesso.

Quando è tutto pronto il docente può avviare la registrazione del Meet andando su in basso a destra:



Ricordarsi che non è possibile mettere in pausa la registrazione: è possibile solo arrestarla. Ad ogni avvio/arresto corrisponderà poi un file mp4 in Google Drive.

ATTENZIONE: i docenti che non sono in possesso di un account Google UPO possono utilizzare i link dei Meet comuni attivati per corso-anno-sede (ad es. Infermieristica I anno, sede di Alessandria). Tali link sono reperibili sulla piattaforma DIR in corrispondenza del relativo Corso di Laurea. La registrazione della lezione verrà effettuata, compatibilmente con il personale a disposizione, dai tecnici informatici della Scuola di Medicina.

4. Range audio

Dovendo il docente contemporaneamente fare didattica con studenti presenti in aula e trasmettere la lezione in videoconferenza, non dovrà allontanarsi molto dalla cattedra. Nelle prossime settimane si verificherà la possibilità - nelle aule dotate di impianto audio - di inviare l'audio di sala al PC della cattedra: in questo modo il docente potrà fare a meno del microfono della webcam e, in caso di microfoni wireless, allontanarsi di qualche metro dalla cattedra.

4. Cosa fare in assenza di rete

Nel caso venga meno la connettività verso Internet, il docente ha comunque la possibilità di registrare la lezione in corso utilizzando il [software OBS](#). La registrazione verrebbe salvata in locale sul PC in uso (PC desktop della cattedra o PC portatile). Al termine della lezione ricordarsi di trasferire altrove il file .mkv o .mp4 della registrazione.

La rilevazione degli studenti presenti in aula può essere fatta dal docente anche senza la connettività, purché apra il sito di UPOplanner con il proprio smartphone o il proprio notebook connesso via hotspot.

DOPO LA LEZIONE

5. Come condividere la registrazione della lezione

E' disponibile da fine marzo [questa guida](#) per la condivisione su DIR di una registrazione salvata in Google Drive. L'interfaccia di condivisione nel frattempo è cambiata: la guida verrà aggiornata al più presto. Gli aspetti essenziali sono rimasti però immutati. Le registrazioni effettuate con i Meet condivisi (corso-anno-sede) saranno linkati su DIR e i docenti potranno copiarne i collegamenti sul proprio corso.